

41/2010

ΕΤΗΣΙΑ ΕΠΙΘΕΩΡΗΣΗ / ANNUAL REVIEW

ΘΕΜΑΤΑ ΧΩΡΟΥ + ΤΕΧΝΩΝ  
DESIGN + ART IN GREECE



ΚΑΤΟΙΚΙΕΣ  
HOUSES



# ΔΥΟ ΜΟΝΟΚΑΤΟΙΚΙΕΣ ΣΤΗΝ ΕΚΑΛΗ

ΑΡΧΙΤΕΚΤΟΝΕΣ **ΤΑΚΗΣ ΕΞΑΡΧΟΠΟΥΛΟΣ, ΕΛΕΝΑ ΕΞΑΡΧΟΠΟΥΛΟΥ ΚΑΙ ΠΑΝΟΣ ΓΕΡΑΚΑΚΗΣ**



Τό μεσαίο οικόπεδο έμβαδού 1.007 τ.μ. είναι διαμπερές, με πρόσωπα προς τή λεωφόρο Ρόδων και τήν οδό Ίκαρίας, με μέση ύψομετρική διαφορά μεταξύ των δύο δρόμων 3,60 μ. Τό μακρόστενο σχήμα του οδήγησε τελικώς σέ σύνθεση έπιμήκους κτιρίου μέ τίς κατοικίες νά εμφανίζονται ώς έναίιο σώμα.

Ή καλύτερη δυνατή αξιοποίηση των προσανατολισμών και του περιβάλλοντος χώρου, μέ ταυτόχρονη διατήρηση τής πλήρους ανεξαρτησίας τους, αποτέλεσαν τίς πρώτες προτεραιότητες γιά τήν έκπόνηση τής μελέτης των δύο αυτών κατοικιών.

Οί πρισματικές, μονόρριχτες στέγες τους κρίθηκαν λειτουργικά απαραίτητες γιά τίς ιδιαίτερες κλιματικές συνθήκες τής βόρειας Άττικής (ίσχυρές χιονοπτώσεις), άκολουθούν τήν κλίση του έδάφους και επιδιώκουν νά έναρμολιστούν μέ τήν εικόνα του Πεντελικού όρους πού ύψώνεται στό βάθος, συμβάλλοντας ταυτόχρονα στήν όπτική ένοποίηση τής σύνθεσης. Συνοδευτικά στό κυρίως σώμα των κατοικιών εμφανίζονται διώροφοι, χαμηλότεροι όγκοι οί όποιοι άπολήγουν σέ δώματα.

Οί προσβάσεις πεζών και όχημάτων αναπτύσσονται γραμμικά κατά μήκος τής βορειοανατολικής πλευράς των κτιρίων και είναι ανεξάρτητες γιά κάθε κατοικία. Στή νοτιοδυτική πλευρά πάλι, οί κατοικίες άνοίγονται προς τόν κήπο. Ή μετάβαση σέ αυτόν άπό τό ισόγειο γίνεται μέσω προσαρτημένων ήμισυαίθρων χώρων οί όποιοι άποτελούν προεκτάσεις των καθιστικών, παρέχοντας στους χρήστες προστασία άπό τό ψύχος του χειμώνα και τόν ήλιο του καλοκαιριού.

Παρ' όλη τήν άξονική συμμετρία των κατόψεών τους, οί χαρακτήρες των δύο κατοικιών διαφοροποιούνται, άνάλογα μέ τίς χωροταξικές και τοπογραφικές συνθήκες στίς όποιες έπρεπε νά ένταχθούν.

Στό ισόγειο των κατοικιών βρίσκονται οί χώροι διήμερευσης, ένώ στόν όροφο ό κοιτώνας των γονέων, μέ προσανατολισμό νοτιοδυτικό, και οί κοιτώνες των παιδιών, μέ άνοίγματα προς τίς προσόψεις κάθε κατοικίας. Στους μικρότερους όγκους, πού εμφανίζονται στή βορειοδυτική πλευρά των κτιρίων, έντάσσονται τά λουτρά.

**TWO SINGLE-FAMILY HOUSES  
IN EKALI, ATHENS**  
ARCHITECTS **T. EXARHOPOULOS,  
E. EXARHOPOULOU AND P. GERAKAKIS**



This plot covers a total of 1,007 sq. m., facing Rodon Avenue and Ikarias Street, and is characterised by a difference in height of 3.60 m. between the two streets.

The prismatic, lean-to roofs were dictated by the occasional heavy snowfalls in northern Attica. Because they follow the inclined terrain and are harmonised with Mount Penteli at the rear, they contribute to the visual integration of the whole composition.

The living spaces are arranged on the ground floor, while the parents' bedroom with south-west orientation as well as the children's bedrooms with openings towards the facades of each house are located on the upper floor. The smaller volumes in the north-west side of the buildings contain the bathrooms.

Design: 2005. Construction: 2006-08.

Ο φέρων οργανισμός των κατοικιών είναι σκελετός όπλισμένου σκυροδέματος μέ πλήρωση όπτοπλινθοδομής. Τό σκυρόδεμα βρήκε χρήση και στόν περιβάλλοντα χώρο μέ επιφάνεια έμφανή ή πελεκητή (τοιχία διαμόρφωσης, μάντρες), ένώ στά κεκλιμένα επίπεδα όχημάτων και στίς προσβάσεις πεζών χρησιμοποιήθηκε σκυρόδεμα βοτσαλωτό.

Οί έπενδύσεις των πλαϊνών επιφανειών των στεγών, καθώς και οί άπολήξεις τους και ή στέψη των όγκων των λουτρών έγιναν μέ φύλλα τιτανιούχου αεοδάργυρου (σέ χρώμα γκρί και έρυθρό). Ή στέγη καλύφθηκε μέ άσφαλτικά κεραμίδια χρώματος γκρί.

Τά κικκλιδώματα στό έσωτερικό και τό έξωτερικό, και οί αυλόθυρες πεζών και όχημάτων κατασκευάστηκαν άπό άνοξειδωτο χάλυβα, τά στηθαία των εισόδων και τά δάπεδα των έξωστών στόν όροφο είναι κατασκευασμένα άπό γυαλί ασφαλείας. Χρησιμοποιήθηκαν επίσης έρυθρός πωρόλιθος γιά τήν έξωτερική έπένδυση των τζακιών και έρυθρό μάρμαρο γιά τά σκαλοπάτια των εισόδων. Τά δάπεδα έπιστρώθηκαν μέ κεραμικές πλάκες και ξύλο δρυός. Άπό ξύλο δρυός κατασκευάστηκαν επίσης τά έσωτερικά κουφώματα και οί τοπικά έφαρμοσμένες επενδύσεις τοίχων.

Ή ιδιαίτερη μέριμνα δόθηκε στά θερμοδυναμικά χαρακτηριστικά των κτιρίων. Έτσι, πέραν του έξοπλισμού τους μέ ένδοδαπέδια θέρμανση και θερμοδυναμικά τζακια, οί στέγες τους διαθέτουν θερμομόνωση πάχους 15 εκ., ή τοιχοποιία και ό σκελετός επενδύθηκαν μέ σύστημα έξωτερικής θερμομόνωσης, τά έξωτερικά κουφώματα είναι θερμοδιακοπτόμενα και τό σύνολο παρουσιάζει πιό έρμητικό χαρακτήρα άπό τή βορειοανατολική πλευρά.

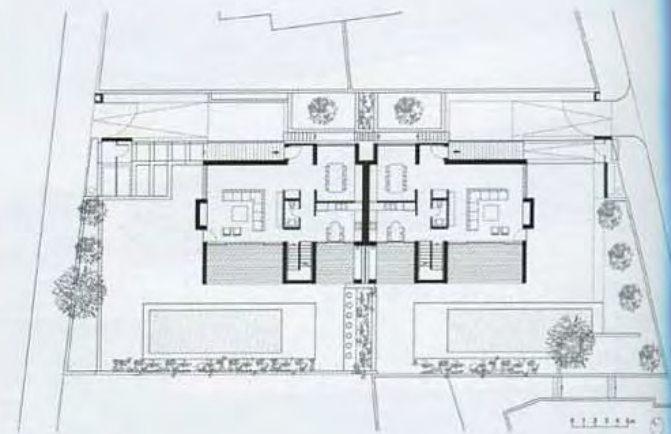
Στατική μελέτη: Σ. Δημητρίου. Ήλεκτρομηχανολογική μελέτη: Γ. Συγκούνης και Π. Μπαμπαλιτής.

Έμβαδόν κτιρίου: 717 τ.μ.

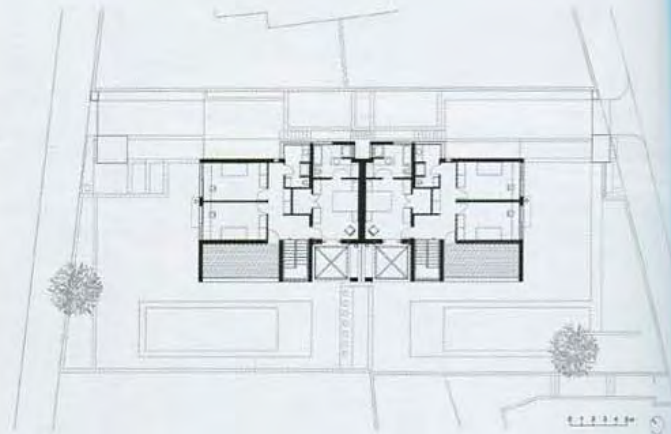
Μελέτη: 2005. Κατασκευή: 2006-08.

Φωτογραφίες Δ. Καλαποδά.





1



2



3



- 1. Κάτοψη ισόγειου.
- 2. Κάτοψη όροφου.
- 3. Τομή.
- 1. Ground floor plan.
- 2. Upper floor plan.
- 3. Section.





