

ΚΤΙΡΙΟ

www.ktirio.gr



**- ΣΤΕΓΑΝΟΠΟΙΗΣΗ
ΥΠΟΓΕΙΩΝ**

**- ΤΟ ΤΟΥΒΛΟ
ΣΤΙΣ ΕΝΕΡΓΕΙΑΚΑ
ΑΠΟΔΟΤΙΚΕΣ
ΚΑΤΑΣΚΕΥΕΣ**

**- ΕΝΕΡΓΕΙΑΚΟΣ ΕΛΕΓΧΟΣ ΚΤΙΡΙΩΝ,
ΓΙΑ ΒΕΛΤΙΩΣΗ ΤΗΣ ΕΝΕΡΓΕΙΑΚΗΣ
ΣΥΜΠΕΡΙΦΟΡΑΣ**

**- ΣΥΣΤΗΜΑΤΑ ΦΩΤΙΣΜΟΥ
ΣΕ ΧΩΡΟΥΣ ΓΡΑΦΕΙΩΝ**



www.ktirio.gr



ΕΡΕΥΝΗΤΕΣ ΤΟ ΕΛΛΗΝΙΚΟ
ΣΤΕΛΕΧΟΣ ΤΩΝ ΕΡΓΩΝ
ΚΑΙΝΟΤΟΜ
ΔΗΜΙΟΥΡΓΙΑ
ΕΚΤΕΛΕΣΗ

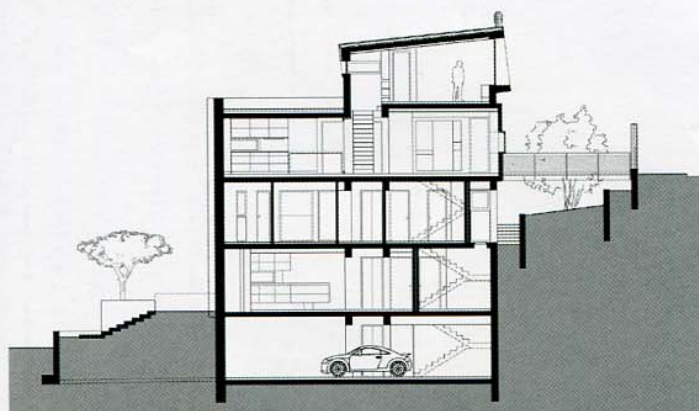


ΜΟΝΟΚΑΤΟΙΚΙΑ

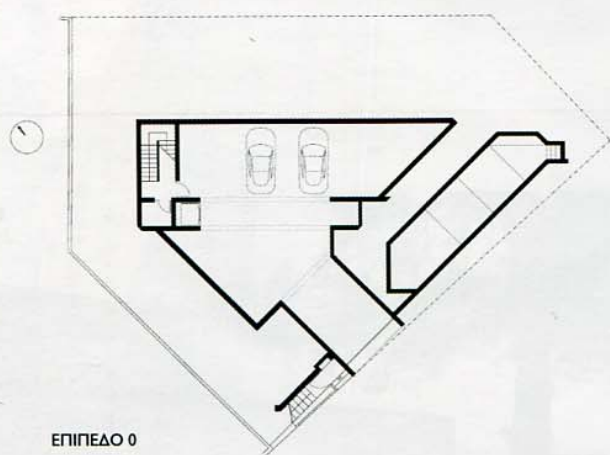
ΣΤΗ ΒΟΥΛΑ



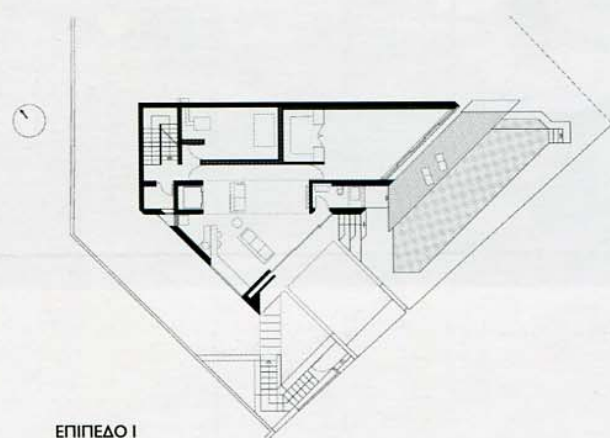
ΑΡΧΙΤΕΚΤΟΝΙΚΗ ΜΕΛΕΤΗ - ΕΠΙΒΛΕΨΗ:
Τάκης Εξαρχόπουλος, Ελένη Εξαρχοπούλου, Πάνος Γερακάκης
ΣΤΑΤΙΚΗ ΜΕΛΕΤΗ:
Βασίλειος Χρηστάκης
ΜΗΧΑΝΟΛΟΓΙΚΗ ΜΕΛΕΤΗ:
Ιωάννης Συγκούνης
ΕΠΙΦΑΝΕΙΑ ΟΙΚΟΠΕΔΟΥ:
570 m²
ΕΠΙΦΑΝΕΙΑ ΚΑΤΟΙΚΙΑΣ:
340 m² (εκτός υπογείου)
ΜΕΛΕΤΗ:
2008
ΟΛΟΚΛΗΡΩΣΗ ΚΑΤΑΣΚΕΥΗΣ:
2011
ΦΩΤΟΓΡΑΦΙΕΣ:
Δημήτρης Καλαποδάς, Πάνος Γερακάκης



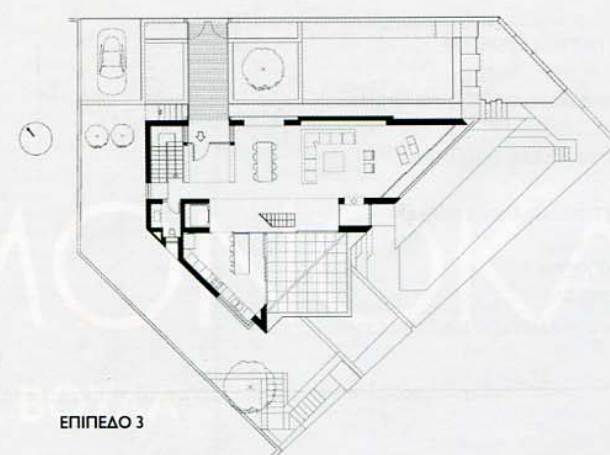
ΤΟΜΗ



ΕΠΙΠΕΔΟ 0

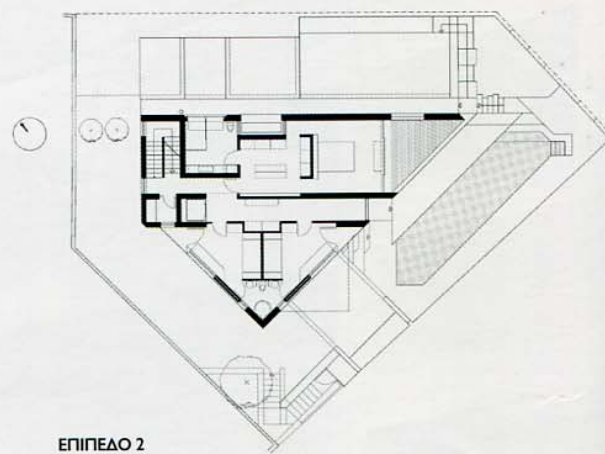


ΕΠΙΠΕΔΟ 1

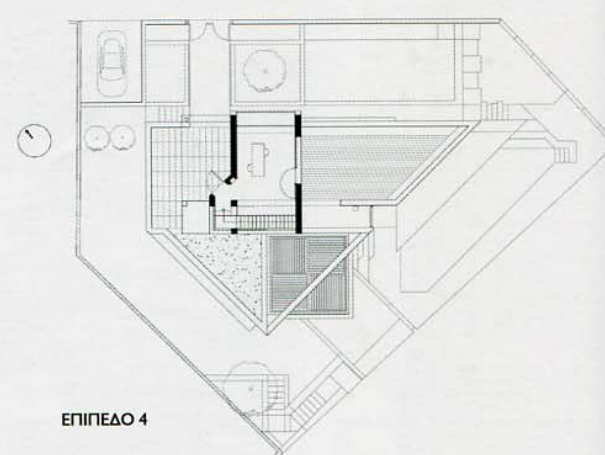


ΕΠΙΠΕΔΟ 3

Το οικόπεδο, στο οποίο κλήθηκαν οι μελετητές να τοποθετήσουν την κατοικία, έχει μία σειρά ιδιαιτεροτήτων: Βρίσκεται στη συμβολή δύο οδών, έχει σχήμα ακανόνιστου πενταγώνου και μέγιστη υψομετρική διαφορά της τάξεως των 9,00 m μεταξύ των δύο πλευρών του. Λαμβάνοντας υπόψη τις απαιτούμενες αποστάσεις, που έπρεπε να τηρηθούν από τα όριά του, οι μελετητές εξέλιξαν ένα κτίριο με κάτοψη σχεδόν τριγωνική, με την οξεία του γωνία να δείχνει προς τη συμβολή των δύο οδών, θυμίζοντας πλήρως πλοίου. Αλλά και οι λειτουργίες του κτιρίου αναπτύχθηκαν εν είδει επιπέδων πλοίου. Επί της οδού Πρεβέζης, με σχετικά ομοιόμορφη κλίση, τοποθετήθηκε η κύρια είσοδος, η οποία συνδέεται με το δρόμο με γέφυρα: Σ' αυτό το επίπεδο (επίπεδο 3) βρίσκεται το καθιστικό, η τραπεζαρία και η κουζίνα. Ένα επίπεδο χαμηλότερα βρίσκονται οι κοιτώνες με τους βοηθητικούς τους χώρους, ενώ, πιο χαμηλά, το επίπεδο της πισίνας. Με εσοχές που εφαρμόστηκαν στον όγκο του κτιρίου δημιουργήθηκαν χρήσιμοι εξωτερικοί χώροι και ιδιαίτερα στο χώρο της πισίνας. Από την οδό που βρίσκεται στο πιο χαμηλό επίπεδο έχουν πρόσβαση τα οχήματα στο χώρο στάθμευσης. Σ' αυτό το επίπεδο υπάρχει και μια δευτερεύουσα είσοδος για πεζούς. Στην κορυφή όλων αυτών των επιπέδων υπάρχει ένας χώρος γραφείου με βατό δώμα - κατάστρωμα, που προσφέρει απρόσκοπτη θέα προς τη θάλασσα (επίπεδο 4). Αλλά και από τους περισσότερους εσωτερικούς χώρους η θέα προς τη θάλασσα είναι απρόσκοπτη. Αντίθετα, προς το συνορεύον οικοπέδο και τον επάνω δρόμο η κατοικία παρουσιάζει μια πιο ερμητική όψη. Με τα βράχια ως φυσικό όριο, αποφεύχθηκε η "σκληρή" και μονότονη περίφραξη της κατοικίας: διαφοροποιείται σε ύψος και υλικά, ανάλογα με τις εκάστοτε ανάγκες και συνδυάστηκε με κατάλληλη φύτευση.



ΕΠΙΠΕΔΟ 2



ΕΠΙΠΕΔΟ 4



Δημήτρης Κουσοδός

Νυχτερινή άποψη της κατοικίας.

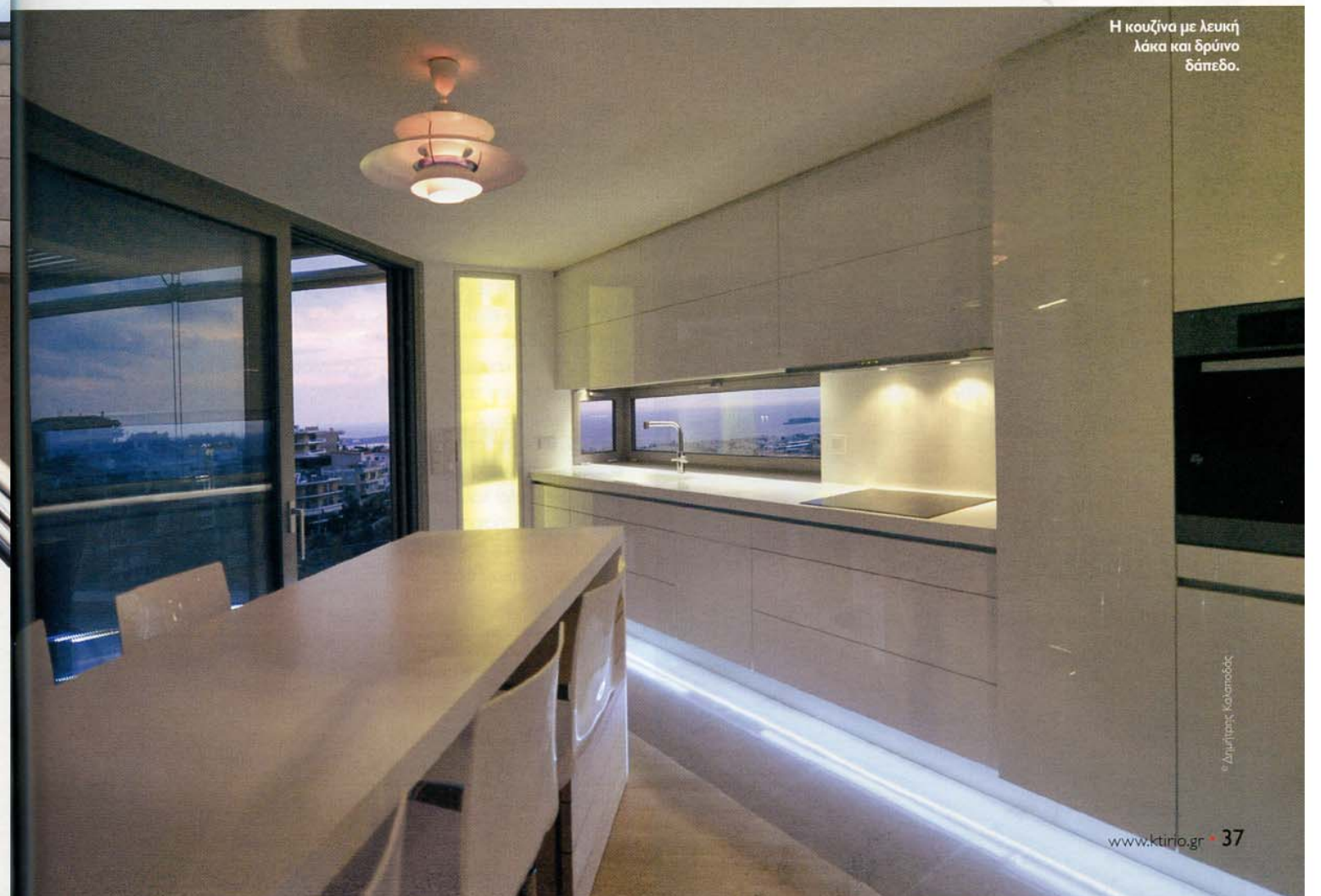
Η θέα προς τη θάλασσα είναι απρόσκοπτη.



Λεπτομέρεια της κουζίνας στο επίπεδο 3.

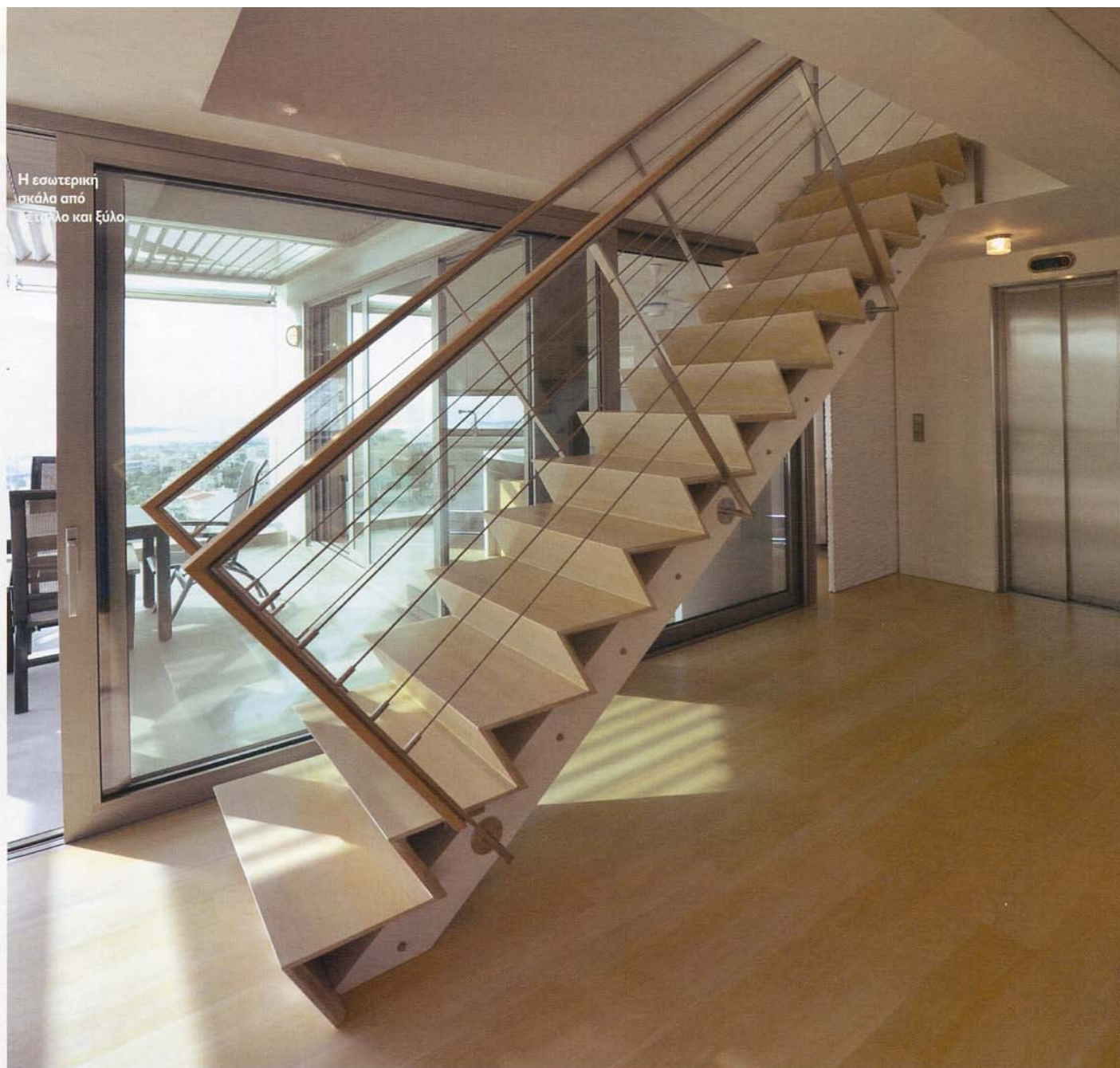


Στα λουτρά χρησιμοποιήθηκαν κεραμικές πλάκες μεγάλων διαστάσεων.



Η κουζίνα με λευκή λάκα και δρύινο δάπεδο.

Η εσωτερική
σκάλα από
αλουμίνιο και ξύλο.



Άποψη του
καθιστικού.



Ιδιαίτερη μέριμνα δόθηκε στην ηλιοπροστασία: πέργκολες, περσίδες αλουμινίου και τεντόπανα μελετήθηκαν για συγκεκριμένα σημεία. Όλο το κτίριο είναι καλυμμένο με εξωτερική θερμομόνωση ρητινούχου επιχρίσματος.

Τα εξωτερικά κουφώματα είναι αλουμινίου, τα κιγκλιδώματα και τα μεταλλικά πλέγματα ως επί το πλείστον από ανοξείδωτο χάλυβα. Στα δάπεδα των χώρων εξωτερικής διαμονής χρησιμοποιήθηκε ξυλεία Ιρε και αλπικό μάρμα Σλοβενίας στο χρώμα της άμμου (εν μέρει και εσωτερικά). Όλες οι εσωτερικές ξύλινες κατασκευές σχεδιάστηκαν ειδικά για το έργο. Χρησιμοποιήθηκαν ξύλα λακαριστά και ξύλο καρυδιάς, ενώ τα δάπεδα είναι δρύινά. Στα λουτρά χρησιμοποιήθηκαν κεραμικές πλάκες μεγάλων διαστάσεων. Τέλος, στην οροφή του χώρου γραφείου, στο υψηλότερο επίπεδο, εγκαταστάθηκαν φωτοβολταϊκά πετάσματα.

i Οι παρακάτω εταιρείες διαθέτουν προϊόντα και υπηρεσίες στο έργο και συμμετέχουν με διαφήμιση στο τεύχος αυτό, υποστηρίζοντας έτσι την τεχνική ενημέρωση και την ποιότητα των κατασκευών:

- **ALUMIL A.E.**, σελ. 87
- **ARTEMIDE HELLAS A.E.**, σελ. 39